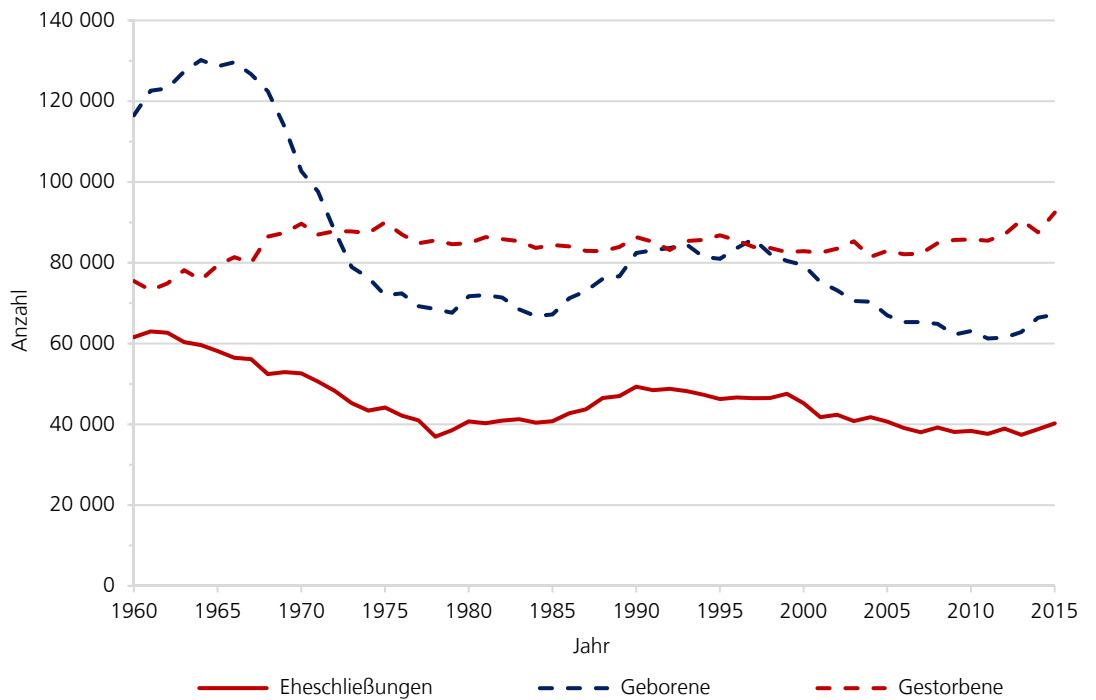


Eheschließungen, Geborene und Gestorbene 1960 bis 2015



A II 1 – j / 2015

Eheschließungen, Geborene und Gestorbene 2015



Zeichenerklärung

- = Nichts vorhanden
- 0 = Mehr als nichts, aber weniger als die Hälfte der kleinsten dargestellten Einheit
- = Zahlenwert unbekannt oder aus Geheimhaltungsgründen nicht veröffentlicht
- X = Nachweis ist nicht sinnvoll, unmöglich, oder Fragestellung trifft nicht zu
- ... = Angabe fällt später an
- / = Nicht veröffentlicht, weil nicht ausreichend genau oder nicht repräsentativ
- () = Aussagewert eingeschränkt, da Zahlenwert statistisch relativ unsicher
- D = Durchschnitt
- p = vorläufige Zahl
- r = berichtigte Zahl
- s = geschätzte Zahl
- dav. = davon. Mit diesem Wort wird die Aufgliederung einer Gesamtmasse in sämtliche Teilmassen eingeleitet
- dar. = darunter. Mit diesem Wort wird die Ausgliederung einzelner Teilmassen angekündigt

Gebietsstand: 31.12.2015

Änderungen bereits bekanntgegebener Zahlen beruhen auf nachträglichen Berichtigungen. Abweichungen in den Summen sind in der Regel auf das Runden der Einzelpositionen zurückzuführen.

Soweit nicht anders vermerkt, wurden die Tabellen im Landesamt für Statistik Niedersachsen erarbeitet und gelten für das Gebiet des Landes Niedersachsen.

Qualität

Sollte dem LSN nach Veröffentlichung dieser Publikation ein Fehler bekannt werden, so wird in der Online-Version darauf hingewiesen und der Fehler korrigiert. Die Online-Version finden Sie im Internet unter:

www.statistik.niedersachsen.de > [Veröffentlichungen](#) > [Statistische Berichte](#)

bzw. in der Statistischen Bibliothek (Publikationsserver der Statistischen Ämter des Bundes und der Länder).

Der dazugehörige Qualitätsbericht steht Ihnen als kostenfreier Download im Publikationsangebot des Statistischen Bundesamtes unter dem Thema Bevölkerung zur Verfügung:

www.destatis.de > [Publikationen](#) > [Qualitätsberichte](#) > [Bevölkerung](#).

Information und Beratung

Auskünfte zu dieser Veröffentlichung unter:

E-Mail: bevoelkerungsbewegung@statistik.niedersachsen.de

Tel.: 0511 9898 – 2120, 1226

Auskünfte aus allen Bereichen der amtlichen Statistik unter:

Tel.: 0511 9898 - 1132, 1134

Fax: 0511 9898 - 4132

E-Mail: auskunft@statistik.niedersachsen.de

Internet: www.statistik.niedersachsen.de

Herausgeber

Landesamt für Statistik Niedersachsen

Postfach 91 07 64

30427 Hannover

Erscheinungsweise: jährlich

Erschienen im Oktober 2018

© Landesamt für Statistik Niedersachsen, Hannover 2018.

Vervielfältigung und Verbreitung, auch auszugsweise, mit Quellenangabe gestattet.

Inhalt

	Seite
Vorbemerkung	4
1. Eheschließungen, Lebendgeborene und Gestorbene 2015 - Kreisfreie Städte und Landkreise -	6
Gestorbene Säuglinge je 1 000 Lebendgeborene 1980 bis 2015 (Grafik)	7
2. Eheschließungen, Geborene und Gestorbene 2015 nach Ereignismonat, Grundzahlen und Verhältniszahlen	8
3. Eheschließungen 2015 nach dem bisherigen Familienstand der Ehepartnerinnen und Ehepartner	9
4. Eheschließungen 2015 nach ausgewählten Staatsangehörigkeiten der Ehepartnerinnen und Ehepartner	9
5. Eheschließungen, Lebendgeborene und Gestorbene 2015 je 1 000 der Bevölkerung - Kreisfreie Städte und Landkreise -	10
6. Eheschließende 2015 nach Geschlecht, Alter und dem bisherigen Familienstand	11
7. Mehrlingsgeburten und Mehrlingskinder 2015	12
8. Lebendgeborene 2015 nach dem Alter der Mutter sowie Lebendgeborene miteinander verheirateter Eltern nach der Lebendgeburtenfolge	12
9. Gestorbene 2015 nach Alter und Familienstand	13

Vorbemerkung

In diesem Statistischen Bericht werden die Ergebnisse der Statistik der natürlichen Bevölkerungsbewegung – Eheschließungen, Geborene und Gestorbene im Land Niedersachsen für das Jahr 2015 veröffentlicht.

Ergebnisse der rechtskräftigen gerichtlichen Ehelösungen werden in einem eigenen Bericht veröffentlicht.

Die Erhebungsgrundlage für die Statistik der Eheschließungen, Geburten und Sterbefälle bilden die Meldungen der Standesämter im XML-basierten Format XPersonenstand.

1. Rechtsgrundlage

Die Erhebungen beruhen auf dem Gesetz über die Statistik der Bevölkerungsbewegung und die Fortschreibung des Bevölkerungsstandes (Bevölkerungstatistikgesetz – Bev-StatG) vom 20. April 2013 zuletzt geändert durch Artikel 13 des Gesetzes vom 20. November 2015 (BGBl. I S. 2010).

2. Begriffserläuterungen und methodische Hinweise

Alters- und Ehedauerberechnungen

Alter der Eheschließenden (Tabelle 6): Differenz zwischen Eheschließungs- und Geburtsdatum.

Alter der Mutter (Tabelle 8): Differenz zwischen Geburtsmonat/-jahr des Kindes und Geburtsmonat/-jahr der Mutter.

Alter der Gestorbenen (Tabelle 9): Differenz zwischen Sterbe- und Geburtsdatum.

Ausländische Personen

Ausländische Personen sind alle Personen, die nicht Deutsche im Sinne des Art. 116 Abs.1 GG sind. Zu den ausländischen Personen zählen auch die Staatenlosen und die Personen mit „ungeklärter“ Staatsangehörigkeit. Deutsche, die zugleich eine fremde Staatsangehörigkeit besitzen, gehören nicht zu den ausländischen Personen.

Deutsche Personen

„Deutscher im Sinne dieses Grundgesetzes ist vorbehaltlich anderweitiger gesetzlicher Regelung, wer die deutsche Staatsangehörigkeit besitzt oder als Flüchtling oder Vertriebener deutscher Volkszugehörigkeit oder als dessen Ehegatte oder Abkömmling in dem Gebiete des Deutschen

Reiches nach dem Stande vom 31. Dezember 1937 Aufnahme gefunden hat.“ (Vgl. Art. 116 Abs. 1 GG)

Neugeborene erwerben die deutsche Staatsangehörigkeit, wenn ein Elternteil die deutsche Staatsangehörigkeit besitzt.

Ist bei der Geburt eines Kindes nur der Vater deutscher Staatsangehöriger und ist zur Begründung der Abstammung nach den deutschen Gesetzen die Anerkennung oder Feststellung der Vaterschaft erforderlich, so bedarf es der Geltendmachung des Erwerbs einer nach den deutschen Gesetzen wirksamen Anerkennung oder Feststellung der Vaterschaft. Die Anerkennungserklärung muss abgegeben oder das Feststellungsverfahren eingeleitet sein, bevor das Kind das 23. Lebensjahr vollendet hat.

Durch die Geburt im Inland erwirbt ein Kind ausländischer Eltern die deutsche Staatsangehörigkeit, wenn ein Elternteil seit acht Jahren rechtmäßig seinen gewöhnlichen Aufenthalt im Inland hat und eine Aufenthaltsberechtigung oder seit drei Jahren eine unbefristete Aufenthaltserlaubnis besitzt. (Vgl. § 4 Staatsangehörigkeitsgesetz vom 22.07.1913, zuletzt geändert durch Artikel 3 des Gesetzes vom 11. Oktober 2016 (BGBl. I S. 2218)).

Eheschließungen

Es werden alle Trauungen von deutschen und ausländischen Personen in deutschen Standesämtern erfasst.

Eheschließungen werden dem Ort der Eheschließung zugeordnet.

Geborene

Es werden alle deutschen und ausländischen Geborenen erfasst.

Maßgebend für den Ort der Registrierung ist die Wohngemeinde der Mutter, bei mehreren Wohnungen die Hauptwohnung der Mutter.

Lebendgeborene sind Kinder, bei denen nach der Trennung vom Mutterleib entweder das Herz geschlagen, die Nabelschnur pulsiert oder die natürliche Lungenatmung eingesetzt hat.

Totgeborene sind Kinder, bei denen sich keines der genannten Lebenszeichen gezeigt hat und deren Geburtsgewicht mindestens 500 Gramm beträgt. Mit einem Gewicht unter 500 Gramm gelten sie als Fehlgeborene und bleiben, da sie von Standesbeamten nicht registriert werden, in der Statistik der natürlichen Bevölkerungsbewegung unberücksichtigt.

Gestorbene

Die Zahl der Gestorbenen enthält nicht die Totgeborenen, die nachträglich beurkundeten Kriegssterbefälle und die gerichtlichen Todeserklärungen.

Für die Registrierung der Sterbefälle ist die letzte Wohngemeinde, bei mehreren Wohnungen die Hauptwohnung der Gestorbenen maßgebend.

Säuglingssterblichkeit

Die Säuglingssterblichkeit wird ausgedrückt als Verhältnis der im ersten Lebensjahr Gestorbenen je 1 000 Lebendgeborene.

Bei der Berechnung der monatlichen Säuglingssterblichkeit in der Tabelle 2 (Verhältniszahlen) wurde die Geburtenentwicklung in den vorangegangenen 12 Monaten berücksichtigt.

Die Berechnung der Säuglingssterblichkeit auf Kreisebene in Tabelle 6 basiert auf der Geburtenentwicklung im Berichtsjahr.

Neben der o. a. Säuglingssterblichkeit gibt es für die nähere Untersuchung ausgewählter Gruppen weitere, geschlechts- und altersspezifische Sterbeziffern. Dazu gehören z.B. (vgl. Grafik S. 7) die Neugeborenensterblichkeit (Gestorbene unter 24 Stunden Lebensdauer je 1 000 Lebendgeborene), die Frühsterblichkeit (Gestorbene unter 7 Lebenstagen je 1 000 Lebendgeborene) und die neonatale Sterblichkeit (Gestorbene unter 28 Lebenstagen je 1 000 Lebendgeborene).

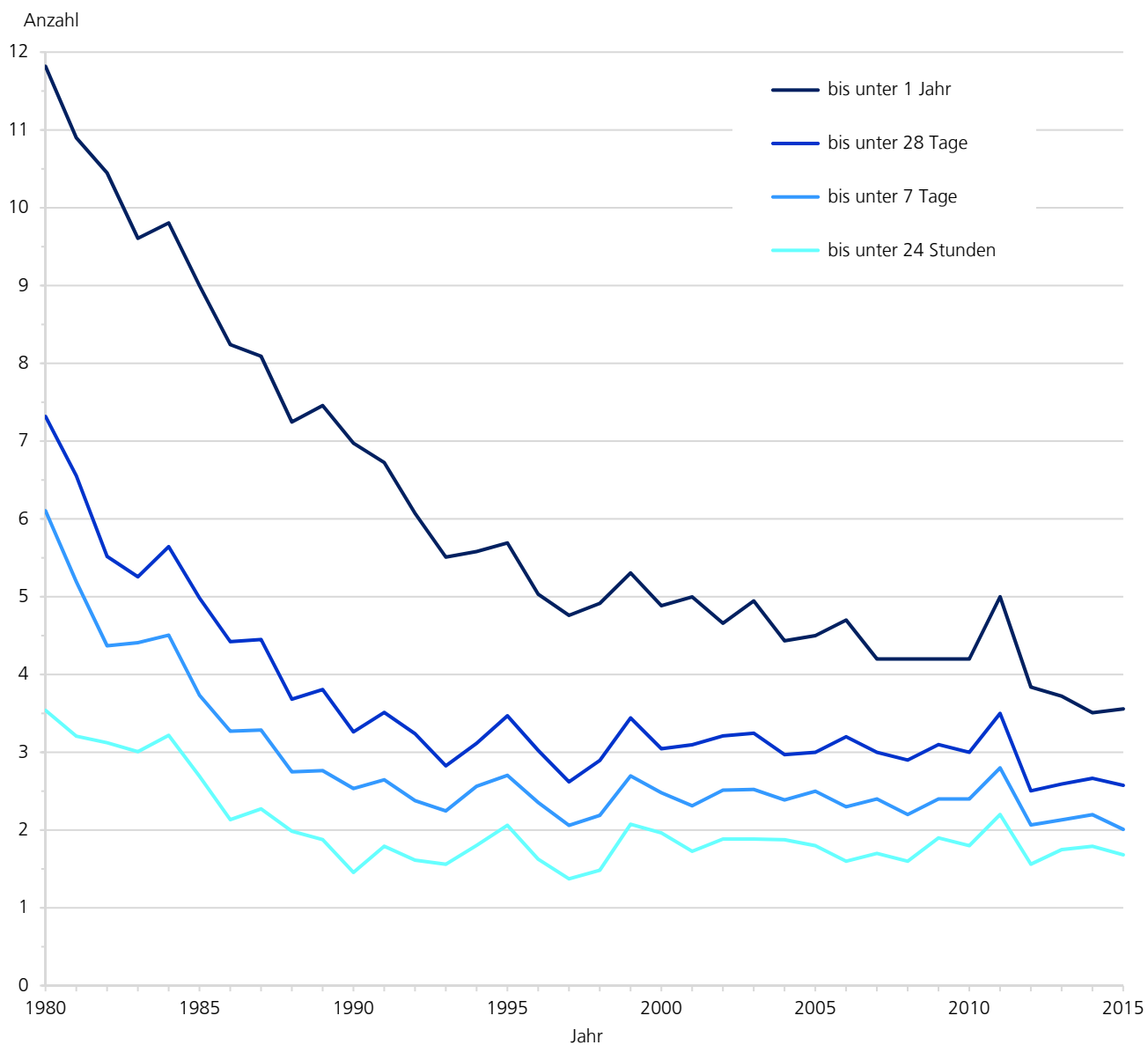
Durchschnittliche Jahresbevölkerung

Die durchschnittliche Jahresbevölkerung ist die Bevölkerungszahl für ein Jahr, berechnet als arithmetisches Mittel aus dem Jahresanfangs- und dem Jahresendbestand der Bevölkerungszahlen.

1. Eheschließungen, Lebendgeborene und Gestorbene 2015
- Kreisfreie Städte und Landkreise -

Kreisfreie Stadt Landkreis Statistische Region Land Niedersachsen	Eheschließungen	Lebendgeborene				Totgeborene	Gestorbene					Geburtenüberschuss oder -defizit
		insgesamt	davon		darunter Eltern nicht miteinander verheiratet		insgesamt	davon		darunter		
			männlich	weiblich				männlich	weiblich	im ersten Lebensjahr	i. d. ersten 7 Lebens- tagen	
101 Braunschweig, Stadt	1 259	2 408	1 218	1 190	810	9	2 838	1 363	1 475	9	6	- 430
102 Salzgitter, Stadt	381	864	437	427	266	2	1 390	694	696	8	3	- 526
103 Wolfsburg, Stadt	753	1 260	635	625	371	2	1 480	743	737	5	3	- 220
151 Gifhorn	785	1 560	810	750	434	6	1 719	906	813	7	.	- 159
152 Göttingen	1 089	2 111	1 092	1 019	707	8	2 743	1 328	1 415	6	5	- 632
153 Goslar	798	937	495	442	376	5	2 070	978	1 092	5	.	- 1 133
154 Helmstedt	421	717	375	342	280	6	1 347	692	655	4	3	- 630
155 Northeim	718	983	513	470	338	7	1 869	914	955	3	.	- 886
156 Osterode am Harz	308	506	245	261	202	2	1 274	604	670	.	.	- 768
157 Peine	524	1 044	522	522	322	6	1 593	743	850	4	3	- 549
158 Wolfenbüttel	588	857	437	420	298	3	1 492	719	773	.	.	- 635
1 Braunschweig	7 624	13 247	6 779	6 468	4 404	56	19 815	9 684	10 131	54	29	- 6 568
241 Region Hannover	5 178	10 578	5 494	5 084	3 443	58	12 781	6 145	6 636	25	13	- 2 203
241001 dar.: Hannover, Lhst.	2 158	5 545	2 905	2 640	1 942	36	5 621	2 683	2 938	16	9	- 76
251 Diepholz	952	1 642	849	793	531	6	2 528	1 300	1 228	10	8	- 886
252 Hameln-Pyrmont	702	1 116	550	566	406	4	2 148	1 003	1 145	6	4	- 1 032
254 Hildesheim	1 102	2 188	1 128	1 060	774	6	3 608	1 722	1 886	4	.	- 1 420
255 Holzminden	279	496	256	240	161	4	1 021	511	510	.	.	- 525
256 Nienburg (Weser)	506	970	468	502	340	7	1 583	803	780	.	.	- 613
257 Schaumburg	745	1 143	593	550	367	2	2 281	1 099	1 182	3	.	- 1 138
2 Hannover	9 464	18 133	9 338	8 795	6 022	87	25 950	12 583	13 367	53	29	- 7 817
351 Celle	953	1 507	798	709	546	9	2 177	1 069	1 108	7	4	- 670
352 Cuxhaven	1 347	1 468	774	694	548	6	2 619	1 285	1 334	5	.	- 1 151
353 Harburg	1 251	2 160	1 135	1 025	657	8	2 579	1 284	1 295	6	4	- 419
354 Lüchow-Dannenberg	250	326	161	165	142	6	724	342	382	.	.	- 398
355 Lüneburg	1 220	1 543	783	760	545	6	1 890	926	964	8	5	- 347
356 Osterholz	589	868	448	420	268	7	1 259	622	637	4	.	- 391
357 Rotenburg (Wümme)	749	1 315	675	640	408	4	1 783	918	865	.	.	- 468
358 Heidekreis	670	1 153	630	523	420	5	1 656	838	818	5	3	- 503
359 Stade	1 258	1 762	920	842	599	6	2 107	1 044	1 063	7	4	- 345
360 Uelzen	376	644	335	309	247	3	1 375	675	700	.	.	- 731
361 Verden	613	1 227	612	615	309	8	1 472	680	792	7	5	- 245
3 Lüneburg	9 276	13 973	7 271	6 702	4 689	68	19 641	9 683	9 958	54	31	- 5 668
401 Delmenhorst, Stadt	359	715	370	345	263	2	847	427	420	3	.	- 132
402 Emden, Stadt	246	439	230	209	184	1	633	304	329	3	.	- 194
403 Oldenburg (Oldb), Stadt	912	1 512	785	727	583	16	1 661	761	900	5	5	- 149
404 Osnabrück, Stadt	697	1 498	742	756	475	11	1 616	749	867	5	4	- 118
405 Wilhelmshaven, Stadt	368	594	298	296	274	5	1 105	517	588	.	.	- 511
451 Ammerland	662	1 007	564	443	312	5	1 329	650	679	5	.	- 322
452 Aurich	1 806	1 530	800	730	604	10	2 397	1 220	1 177	5	3	- 867
453 Cloppenburg	771	1 743	882	861	466	7	1 505	770	735	4	.	+ 238
454 Emsland	1 551	2 889	1 493	1 396	715	16	3 260	1 636	1 624	12	7	- 371
455 Friesland	807	766	417	349	300	4	1 235	579	656	.	.	- 469
456 Grafschaft Bentheim	689	1 218	624	594	308	7	1 412	674	738	8	6	- 194
457 Leer	1 009	1 394	719	675	472	9	1 947	959	988	4	3	- 553
458 Oldenburg	621	973	471	502	306	9	1 394	690	704	4	3	- 421
459 Osnabrück	1 695	3 105	1 626	1 479	769	11	3 739	1 824	1 915	7	5	- 634
460 Vechta	704	1 363	731	632	323	7	1 130	537	593	.	.	+ 233
461 Wesermarsch	408	622	320	302	230	2	1 144	557	587	3	.	- 522
462 Wittmund	572	462	250	212	183	4	700	342	358	5	3	- 238
4 Weser-Ems	13 877	21 830	11 322	10 508	6 767	126	27 054	13 196	13 858	78	46	- 5 224
Niedersachsen	40 241	67 183	34 710	32 473	21 882	337	92 460	45 146	47 314	239	135	- 25 277
Ausgewählte kreisangehörige Städte												
152012 Göttingen, Stadt	465	1 084	561	523	358	3	1 183	579	604	6	5	- 99
153017 Goslar, Stadt	414	389	207	182	166	4	736	329	407	3	.	- 347
157006 Peine, Stadt	192	424	219	205	146	2	718	325	393	.	.	- 294
158037 Wolfenbüttel, Stadt	408	381	195	186	136	2	652	322	330	.	.	- 271
241005 Garbsen, Stadt	228	470	252	218	128	3	724	359	365	.	.	- 254
241010 Langenhagen, Stadt	201	455	222	233	111	4	621	301	320	.	.	- 166
252006 Hameln, Stadt	250	475	219	256	180	2	790	352	438	4	3	- 315
254021 Hildesheim, Stadt	434	928	461	467	373	2	1 264	599	665	3	.	- 336
351006 Celle, Stadt	421	633	330	303	249	6	955	450	505	4	.	- 322
352011 Cuxhaven, Stadt	464	346	184	162	160	1	711	342	369	.	.	- 365
355022 Lüneburg, Hansestadt	844	688	362	326	261	1	757	383	374	3	.	- 69
359038 Stade, Hansestadt	258	449	256	193	177	2	584	278	306	3	.	- 135
454032 Lingen (Ems), Stadt	268	483	245	238	151	.	556	256	300	.	.	- 73
456015 Nordhorn, Stadt	244	467	238	229	134	4	612	292	320	.	.	- 145
459024 Melle, Stadt	191	399	225	174	94	2	482	240	242	.	.	- 83

Gestorbene Säuglinge je 1 000 Lebendgeborene 1980 bis 2015



2. Eheschließungen, Geborene und Gestorbene 2015 nach Ereignismonat¹⁾ Grundzahlen

Monat	Eheschließungen	Lebendgeborene				Totgeborene		Gestorbene ²⁾					Überschuss der Lebendgeborenen (+) oder Gestorbenen (-)
		insgesamt	männlich	weiblich	darunter Eltern nicht miteinander verheiratet	insgesamt	darunter Eltern nicht miteinander verheiratet	insgesamt	männlich	weiblich	darunter		
											im ersten Lebensjahr	in den ersten 7 Lebens-tagen ³⁾	
Januar	891	5 577	2 857	2 720	1 898	36	9	8 693	4 127	4 566	28	17	-3 116
Februar	1 199	4 937	2 526	2 411	1 688	28	15	8 738	4 166	4 572	20	11	-3 801
März	1 791	5 361	2 754	2 607	1 697	24	11	8 814	4 252	4 562	16	11	-3 453
April	2 726	5 188	2 640	2 548	1 745	24	10	7 648	3 787	3 861	17	7	-2 460
Mai	5 394	5 412	2 792	2 620	1 761	23	8	7 522	3 745	3 777	21	11	-2 110
Juni	4 095	5 732	2 906	2 826	1 800	28	6	6 972	3 421	3 551	17	12	-1 240
Juli	4 935	6 480	3 417	3 063	2 065	32	11	7 351	3 611	3 740	26	15	-871
August	5 399	6 263	3 315	2 948	1 985	29	4	7 067	3 489	3 578	26	16	-804
September	4 444	6 214	3 212	3 002	2 069	36	12	6 818	3 334	3 484	16	6	-604
Oktober	3 609	5 777	2 930	2 847	1 777	30	11	7 737	3 796	3 941	17	11	-1 960
November	2 008	5 301	2 743	2 558	1 811	22	9	7 401	3 637	3 764	16	7	-2 100
Dezember	3 750	4 941	2 618	2 323	1 586	25	12	7 699	3 781	3 918	19	11	-2 758
Insgesamt	40 241	67 183	34 710	32 473	21 882	337	118	92 460	45 146	47 314	239	135	-25 277

Verhältniszahlen

Monat	Auf 1 000 der durchschnittlichen Bevölkerung ⁴⁾ und ein Jahr kamen ⁵⁾				Auf 1 000 Lebendgeborene kamen			von 1 000 Geborenen insgesamt waren Totgeborene	Knaben auf 1 000 lebendgeborene Mädchen
	Eheschließungen	Lebendgeborene	Gestorbene	Überschuss der Lebendgeborenen (+) oder Gestorbenen (-)	Lebendgeborene nicht miteinander verheirateter Eltern	Gestorbene			
						im ersten Lebensjahr ⁶⁾	in den ersten 7 Lebens-tagen ⁷⁾		
Januar	1,4	8,5	13,3	-4,8	340,3	5,0	3,0	6,4	1 050
Februar	1,8	7,6	13,4	-5,8	341,9	4,1	2,2	5,6	1 048
März	2,7	8,2	13,5	-5,3	316,5	3,0	2,1	4,5	1 056
April	4,2	7,9	11,7	-3,8	336,4	3,3	1,3	4,6	1 036
Mai	8,3	8,3	11,5	-3,2	325,4	3,9	2,0	4,2	1 066
Juni	6,3	8,8	10,7	-1,9	314,0	3,0	2,1	4,9	1 028
Juli	7,5	9,9	11,2	-1,3	318,7	4,0	2,3	4,9	1 116
August	8,2	9,5	10,8	-1,2	316,9	4,2	2,6	4,6	1 124
September	6,8	9,5	10,4	-0,9	333,0	2,6	1,0	5,8	1 070
Oktober	5,5	8,8	11,8	-3,0	307,6	2,9	1,9	5,2	1 029
November	3,0	8,0	11,2	-3,2	341,6	3,0	1,3	4,1	1 072
Dezember	5,7	7,5	11,7	-4,2	321,0	3,8	2,2	5,0	1 127
Insgesamt	5,1	8,5	11,7	-3,2	325,7	3,6	2,0	5,0	1 069

1) Bei Eheschließungen ist die Registriergemeinde, bei Geburten die Wohngemeinde der Mutter, bei mehreren Wohnungen die Gemeinde der Hauptwohnung und bei Sterbefällen die letzte Wohngemeinde maßgebend.

2) Ohne Totgeborene, nachträglich beurkundete Kriegssterbefälle und gerichtliche Todeserklärungen.

3) Vor Vollendung des 7. Lebensstages.

4) Die durchschnittliche Bevölkerung wird auf Basis der Bevölkerungszahlen des Zensus 2011 berechnet.

5) Berechnet auf die durchschnittliche Monatsbevölkerung und 1 Jahr.

6) Unter Berücksichtigung der Geburtenentwicklung in den vorangegangenen 12 Monaten.

7) Bezogen auf die Lebendgeborenen des Berichtszeitraumes.

3. Eheschließungen 2015 nach dem bisherigen Familienstand der Ehepartnerinnen und Ehepartner

Bisheriger Familienstand des Mannes	Bisheriger Familienstand der Frau			
	insgesamt	ledig	verwitwet ¹⁾	geschieden ²⁾
ledig	30 066	26 321	122	3 623
verwitwet ¹⁾	677	142	96	439
geschieden ²⁾	9 498	3 579	229	5 690
Insgesamt	40 241	30 042	447	9 752

1) Einschließlich: Bisherige Ehepartnerinnen bzw. bisheriger Ehepartner für tot erklärt.

2) Einschließlich: Frühere Ehe aufgehoben.

4. Eheschließungen 2015 nach ausgewählten Staatsangehörigkeiten der Ehepartnerinnen und Ehepartner

Land oder Kontinent der Staatsangehörigkeit	Eheschließungen zwischen			
	deutschen Männern mit Frauen aus ...	deutschen Frauen mit Männern aus ...	ausländischen Männern mit Frauen aus ...	ausländischen Frauen mit Männern aus ...
Deutschland	36 238	36 238	1 459	1 901
Italien	49	115	47	55
Serbien	30	34	36	42
Montenegro	6	9	10	8
Niederlande	58	108	37	38
Polen	267	34	128	104
Rumänien	45	7	22	21
Russische Föderation	191	27	9	2
Türkei	217	283	116	130
Vereinigtes Königreich	25	93	1	2
übriges Europa	472	399	169	172
Europa	37 598	37 347	2 034	2 475
Afrika	52	116	2	10
Vereinigte Staaten	23	37	-	-
übriges Amerika	112	49	6	5
Amerika	135	86	6	5
Libanon	4	33	4	5
Philippinen	23	-	-	-
Thailand	83	-	2	-
übriges Asien	230	94	50	42
Asien	340	127	56	47
Australien	3	8	-	-
Staatenlos, unbekannt, ungeklärt	11	13	4	7
Insgesamt	38 139	37 697	2 102	2 544

5. Eheschließungen, Lebendgeborene und Gestorbene 2015 je 1 000 der Bevölkerung
- Kreisfreie Städte und Landkreise -

Kreisfreie Stadt Landkreis Statistische Region Land Niedersachsen	Ehe- schließungen	Lebendgeborene	Gestorbene	Geburten- überschuss oder -defizit	Im ersten Lebensjahr Gestorbene	in den ersten 7 Lebenstagen Gestorbene	Geborene nicht miteinander verheirateter Eltern
101 Braunschweig, Stadt	5,0	9,6	11,4	-1,7	3,7	2,5	336,4
102 Salzgitter, Stadt	3,8	8,6	13,9	-5,3	9,3	3,5	307,9
103 Wolfsburg, Stadt	6,1	10,2	12,0	-1,8	4,0	2,4	294,4
151 Gifhorn	4,5	9,0	9,9	-0,9	4,5	0,6	278,2
152 Göttingen	4,3	8,3	10,8	-2,5	2,8	2,4	334,9
153 Goslar	5,8	6,8	15,0	-8,2	5,3	1,1	401,3
154 Helmstedt	4,6	7,9	14,8	-6,9	5,6	4,2	390,5
155 Northeim	5,3	7,3	13,9	-6,6	3,1	2,0	343,8
156 Osterode am Harz	4,2	6,9	17,3	-10,4	4,0	4,0	399,2
157 Peine	4,0	7,9	12,1	-4,2	3,8	2,9	308,4
158 Wolfenbüttel	4,9	7,1	12,4	-5,3	1,2	-	347,7
1 Braunschweig	4,8	8,3	12,5	-4,1	4,1	2,2	332,5
241 Region Hannover	4,6	9,3	11,2	-1,9	2,4	1,2	325,5
241001 Hannover, Lhst.	4,1	10,5	10,6	-0,1	2,9	1,6	350,2
251 Diepholz	4,5	7,7	11,9	-4,2	6,1	4,9	323,4
252 Hameln-Pyrmont	4,7	7,5	14,5	-7,0	5,4	3,6	363,8
254 Hildesheim	4,0	7,9	13,1	-5,1	1,8	0,5	353,7
255 Holzminde	3,9	6,9	14,3	-7,3	4,0	2,0	324,6
256 Nienburg (Weser)	4,2	8,1	13,2	-5,1	3,1	1,0	350,5
257 Schaumburg	4,8	7,3	14,6	-7,3	2,6	0,9	321,1
2 Hannover	4,5	8,6	12,2	-3,7	2,9	1,6	332,1
351 Celle	5,4	8,5	12,3	-3,8	4,6	2,7	362,3
352 Cuxhaven	6,8	7,4	13,3	-5,8	3,4	1,4	373,3
353 Harburg	5,1	8,8	10,5	-1,7	2,8	1,9	304,2
354 Lüchow-Dannenberg	5,1	6,6	14,6	-8,1	3,1	3,1	435,6
355 Lüneburg	6,8	8,6	10,5	-1,9	5,2	3,2	353,2
356 Osterholz	5,2	7,7	11,2	-3,5	4,6	-	308,8
357 Rotenburg (Wümme)	4,6	8,1	11,0	-2,9	1,5	0,8	310,3
358 Heidekreis	4,8	8,3	12,0	-3,6	4,3	2,6	364,3
359 Stade	6,3	8,9	10,6	-1,7	4,0	2,3	340,0
360 Uelzen	4,1	6,9	14,8	-7,9	3,1	3,1	383,5
361 Verden	4,6	9,2	11,0	-1,8	5,7	4,1	251,8
3 Lüneburg	5,5	8,3	11,6	-3,4	3,9	2,2	335,6
401 Delmenhorst, Stadt	4,8	9,5	11,2	-1,7	4,2	1,4	367,8
402 Emden, Stadt	4,9	8,7	12,6	-3,9	6,8	-	419,1
403 Oldenburg (Oldb), Stadt	5,6	9,3	10,2	-0,9	3,3	3,3	385,6
404 Osnabrück, Stadt	4,4	9,4	10,1	-0,7	3,3	2,7	317,1
405 Wilhelmshaven, Stadt	4,9	7,8	14,6	-6,7	3,4	-	461,3
451 Ammerland	5,5	8,3	11,0	-2,7	5,0	1,0	309,8
452 Aurich	9,6	8,1	12,7	-4,6	3,3	2,0	394,8
453 Cloppenburg	4,7	10,7	9,2	+1,5	2,3	1,1	267,4
454 Emsland	4,9	9,1	10,3	-1,2	4,2	2,4	247,5
455 Friesland	8,3	7,9	12,7	-4,8	1,3	1,3	391,6
456 Grafschaft Bentheim	5,1	9,0	10,5	-1,4	6,6	4,9	252,9
457 Leer	6,1	8,4	11,7	-3,3	2,9	2,2	338,6
458 Oldenburg	4,9	7,6	10,9	-3,3	4,1	3,1	314,5
459 Osnabrück	4,8	8,8	10,5	-1,8	2,3	1,6	247,7
460 Vechta	5,1	9,9	8,2	+1,7	1,5	-	237,0
461 Wesermarsch	4,6	7,0	12,9	-5,9	4,8	3,2	369,8
462 Wittmund	10,1	8,1	12,3	-4,2	10,8	6,5	396,1
4 Weser-Ems Niedersachsen	5,6	8,8	10,9	-2,1	3,6	2,1	310,0
	5,1	8,5	11,7	-3,2	3,6	2,0	325,7
Ausgewählte kreisangehörige Städte							
152012 Göttingen, Stadt	3,9	9,2	10,0	-0,8	5,5	4,6	330,3
153017 Goslar, Stadt	8,2	7,7	14,5	-6,9	7,7	2,6	426,7
157006 Peine, Stadt	3,9	8,7	14,7	-6,0	4,7	2,4	344,3
158037 Wolfenbüttel, Stadt	7,9	7,3	12,5	-5,2	2,6	-	357,0
241005 Garbsen, Stadt	3,8	7,8	12,0	-4,2	4,3	2,1	272,3
241010 Langenhagen, Stadt	3,8	8,6	11,8	-3,1	-	-	244,0
252006 Hameln, Stadt	4,4	8,4	14,0	-5,6	8,4	6,3	378,9
254021 Hildesheim, Stadt	4,3	9,2	12,5	-3,3	3,2	1,1	401,9
351006 Celle, Stadt	6,1	9,1	13,8	-4,7	6,3	1,6	393,4
352011 Cuxhaven, Stadt	9,6	7,2	14,7	-7,6	5,8	-	462,4
355022 Lüneburg, Hansestadt	11,5	9,4	10,3	-0,9	4,4	2,9	379,4
359038 Stade, Hansestadt	5,6	9,7	12,7	-2,9	6,7	2,2	394,2
454032 Lingen (Ems), Stadt	5,1	9,1	10,5	-1,4	-	-	312,6
456015 Nordhorn, Stadt	4,6	8,8	11,6	-2,7	2,1	-	286,9
459024 Melle, Stadt	4,2	8,7	10,5	-1,8	5,0	-	235,6

1) Die durchschnittliche Bevölkerung wird auf Basis der Bevölkerungszahlen des Zensus 2011 berechnet.

6. Eheschließende 2015 nach Geschlecht, Alter und dem bisherigen Familienstand

Altersjahre bzw. Altersgruppen von ... bis unter ... Jahren	Männlich					Weiblich				
	ins- gesamt	davon			darunter Ausländer/ -innen	ins- gesamt	davon			darunter Ausländer/ -innen
		ledig	verwitwet	geschieden			ledig	verwitwet	geschieden	
unter 18 Jahre	.	.	-	-	-	12	12	-	-	5
18 Jahre	20	20	-	-	7	137	137	-	-	28
19 Jahre	57	57	-	-	21	237	237	-	-	52
unter 20 Jahre	78	78	-	-	28	386	386	-	-	85
20 Jahre	94	94	-	-	25	397	396	-	1	77
21 Jahre	221	220	-	1	45	568	564	-	4	87
22 Jahre	344	342	-	2	44	820	816	-	4	102
23 Jahre	538	536	-	2	69	1 072	1 062	-	10	114
24 Jahre	821	818	-	3	94	1 536	1 513	2	21	112
20 - 24 Jahre	2 018	2 010	-	8	277	4 393	4 351	2	40	492
25 Jahre	1 191	1 180	-	11	91	1 889	1 848	-	41	113
26 Jahre	1 488	1 473	-	15	111	2 196	2 136	-	60	128
27 Jahre	1 941	1 909	-	32	125	2 521	2 448	-	73	135
28 Jahre	2 156	2 116	1	39	117	2 566	2 464	1	101	118
29 Jahre	2 585	2 541	-	44	117	2 730	2 597	4	129	125
25 - 29 Jahre	9 361	9 219	1	141	561	11 902	11 493	5	404	619
30 Jahre	2 046	1 989	-	57	100	2 174	2 024	2	148	129
31 Jahre	2 035	1 922	2	111	96	1 960	1 727	4	229	99
32 Jahre	2 005	1 892	3	110	106	1 717	1 505	3	209	93
33 Jahre	1 762	1 621	4	137	82	1 466	1 267	3	196	87
34 Jahre	1 712	1 561	-	151	79	1 370	1 139	5	226	84
30 - 34 Jahre	9 560	8 985	9	566	463	8 687	7 662	17	1 008	492
35 Jahre	1 445	1 263	2	180	60	1 077	855	3	219	74
36 Jahre	1 210	1 034	3	173	57	951	702	7	242	67
37 Jahre	1 035	823	1	211	44	852	592	5	255	62
38 Jahre	1 002	782	-	220	60	706	462	4	240	53
39 Jahre	917	701	7	209	52	690	432	7	251	49
35 - 39 Jahre	5 609	4 603	13	993	273	4 276	3 043	26	1 207	305
40 Jahre	768	549	5	214	60	624	356	6	262	57
41 Jahre	710	478	2	230	42	499	242	5	252	47
42 Jahre	595	368	5	222	37	495	202	9	284	41
43 Jahre	698	387	3	308	42	557	234	8	315	34
44 Jahre	656	369	4	283	37	534	203	11	320	29
40 - 44 Jahre	3 427	2 151	19	1 257	218	2 709	1 237	39	1 433	208
45 Jahre	624	322	5	297	24	566	213	13	340	35
46 Jahre	664	314	8	342	14	535	179	11	345	35
47 Jahre	718	309	6	403	21	551	179	11	361	29
48 Jahre	627	255	10	362	22	592	187	10	395	29
49 Jahre	697	253	15	429	13	648	172	15	461	26
45 - 49 Jahre	3 330	1 453	44	1 833	94	2 892	930	60	1 902	154
50 Jahre	657	216	12	429	18	610	152	19	439	26
51 Jahre	600	209	20	371	16	527	119	11	397	23
52 Jahre	582	164	16	402	13	499	99	16	384	20
53 Jahre	511	111	18	382	15	428	71	17	340	16
54 Jahre	501	110	18	373	13	427	102	18	307	15
50 - 54 Jahre	2 851	810	84	1 957	75	2 491	543	81	1 867	100
55 Jahre	469	117	22	330	12	352	62	14	276	14
56 Jahre	438	87	16	335	14	320	58	17	245	11
57 Jahre	345	83	21	241	11	285	52	15	218	11
58 Jahre	322	75	8	239	7	236	45	12	179	6
59 Jahre	289	57	21	211	8	213	38	11	164	4
55 - 59 Jahre	1 863	419	88	1 356	52	1 406	255	69	1 082	46
60 Jahre	306	56	18	232	8	173	29	12	132	6
61 Jahre	213	46	19	148	8	144	23	15	106	6
62 Jahre	207	40	22	145	9	132	17	11	104	10
63 Jahre	191	34	23	134	3	143	21	11	111	4
64 Jahre	206	42	25	139	5	75	7	11	57	4
60 - 64 Jahre	1 123	218	107	798	33	667	97	60	510	30
65 und älter	1 021	120	312	589	28	432	45	88	299	13
Insgesamt	40 241	30 066	677	9 498	2 102	40 241	30 042	447	9 752	2 544

7. Mehrlingsgeburten und Mehrlingskinder 2015

Mehrlingsgeburten Geschlecht	Geburten			Lebendgeborene		
	insgesamt	Eltern miteinander verheiratet	Eltern nicht miteinander verheiratet	insgesamt	Eltern miteinander verheiratet	Eltern nicht miteinander verheiratet
Einzelgeburt männlich	33 621	22 585	11 036	33 442	22 461	10 981
Einzelgeburt weiblich	31 354	20 962	10 392	31 230	20 889	10 341
Zwillingsgeburt	1 224	947	277	2 414	1 872	542
Zwei Jungen	393	285	108	772	564	208
Zwei Mädchen	387	304	83	766	602	164
Ein Junge und ein Mädchen	444	358	86	876	706	170
Drillingsgeburt	27	21	6	81	63	18
Drei Jungen	7	6	1	21	18	3
Drei Mädchen	3	1	2	9	3	6
Ein Junge und zwei Mädchen	9	8	1	27	24	3
Zwei Jungen und ein Mädchen	8	6	2	24	18	6
Übrige Mehrlingsgeburten	4	4	-	16	16	-

8. Lebendgeborene 2015 nach dem Alter der Mutter sowie Lebendgeborene miteinander verheirateter Eltern nach der Lebendgeburtenfolge

Alter der Mutter von ... bis unter ... Jahren	Lebend- geborene insgesamt	Davon							Eltern nicht miteinander verheiratet
		Eltern miteinander verheiratet	davon als						
			1. Kind	2. Kind	3. Kind	4. Kind	5. Kind	6. und weiteres Kind	
unter 15	9	-	-	-	-	-	-	-	9
15 - 16	47	2	2	-	-	-	-	-	45
16 - 17	116	3	3	-	-	-	-	-	113
17 - 18	228	11	8	3	-	-	-	-	217
18 - 19	435	61	49	12	-	-	-	-	374
19 - 20	709	154	131	23	-	-	-	-	555
unter 20 Jahre	1 544	231	193	38	-	-	-	-	1 313
20 - 21	946	293	224	58	9	2	-	-	653
21 - 22	1 300	476	314	148	11	1	1	1	824
22 - 23	1 608	657	409	196	38	12	2	-	951
23 - 24	1 889	919	541	292	75	10	1	-	970
24 - 25	2 322	1 212	720	371	89	24	4	4	1 110
20 - 25 Jahre	8 065	3 557	2 208	1 065	222	49	8	5	4 508
25 - 26	2 883	1 717	978	554	139	32	12	2	1 166
26 - 27	3 506	2 142	1 213	699	167	51	10	2	1 364
27 - 28	4 027	2 684	1 464	883	247	66	18	6	1 343
28 - 29	4 442	3 041	1 630	1 016	275	81	24	15	1 401
29 - 30	4 625	3 313	1 717	1 197	291	72	22	14	1 312
25 - 30 Jahre	19 483	12 897	7 002	4 349	1 119	302	86	39	6 586
30 - 31	4 782	3 496	1 702	1 314	340	90	36	14	1 286
31 - 32	4 846	3 634	1 640	1 428	390	126	34	16	1 212
32 - 33	4 922	3 738	1 454	1 645	467	114	32	26	1 184
33 - 34	4 557	3 474	1 229	1 538	496	132	39	40	1 083
34 - 35	4 252	3 236	1 094	1 472	483	102	43	42	1 016
30 - 35 Jahre	23 359	17 578	7 119	7 397	2 176	564	184	138	5 781
35 - 36	3 613	2 755	859	1 243	449	111	53	40	858
36 - 37	2 866	2 173	642	966	368	115	40	42	693
37 - 38	2 420	1 846	526	793	356	101	41	29	574
38 - 39	1 817	1 345	390	553	254	89	23	36	472
39 - 40	1 495	1 111	338	435	200	78	34	26	384
35 - 40 Jahre	12 211	9 230	2 755	3 990	1 627	494	191	173	2 981
40 - 41	1 007	739	227	260	147	61	21	23	268
41 - 42	655	456	131	160	84	43	18	20	199
42 - 43	388	280	81	99	51	18	12	19	108
43 - 44	219	153	51	49	21	13	8	11	66
44 - 45	102	82	22	24	13	3	7	13	20
40 - 45 Jahre	2 371	1 710	512	592	316	138	66	86	661
45 - 46	71	42	13	13	8	3	2	3	29
46 - 47	39	28	8	7	2	5	-	6	11
47 - 48	20	15	7	5	-	1	-	2	5
48 - 49	5	5	2	2	1	-	-	-	-
49 Jahre und älter	15	8	4	3	-	1	-	-	7
45 Jahre und älter	150	98	34	30	11	10	2	11	52
Insgesamt	67 183	45 301	19 823	17 461	5 471	1 557	537	452	21 882

9. Gestorbene¹⁾ 2015 nach Alter und Familienstand

Alter von ... bis unter ... Jahren	Geburts- jahr	Gestorbene ins- gesamt	Männlich				Weiblich					
			ins- gesamt	davon			ins- gesamt	davon				
				ledig	verheiratet	ver- witwet ²⁾		ge- schieden ³⁾	ledig	verheiratet	ver- witwet ²⁾	ge- schieden ³⁾
0 - 1	2015	239	124	124	-	-	-	115	115	-	-	-
1 - 2	2014	18	12	12	-	-	-	6	6	-	-	-
2 - 3	2013	11	6	6	-	-	-	5	5	-	-	-
3 - 4	2012	11	3	3	-	-	-	8	8	-	-	-
4 - 5	2011	7	5	5	-	-	-	2	2	-	-	-
Summe	0 - 5	286	150	150	-	-	-	136	136	-	-	-
5 - 6	2010	8	5	5	-	-	-	3	3	-	-	-
6 - 7	2009	3	2	2	-	-	-	1	1	-	-	-
7 - 8	2008	3	2	2	-	-	-	1	1	-	-	-
8 - 9	2007	4	2	2	-	-	-	2	2	-	-	-
9 - 10	2006	4	3	3	-	-	-	1	1	-	-	-
Summe	5 - 10	22	14	14	-	-	-	8	8	-	-	-
10 - 11	2005	4	2	2	-	-	-	2	2	-	-	-
11 - 12	2004	6	1	1	-	-	-	5	5	-	-	-
12 - 13	2003	6	3	3	-	-	-	3	3	-	-	-
13 - 14	2002	8	4	4	-	-	-	4	4	-	-	-
14 - 15	2001	8	4	4	-	-	-	4	4	-	-	-
Summe	10 - 15	32	14	14	-	-	-	18	18	-	-	-
15 - 16	2000	21	12	12	-	-	-	9	9	-	-	-
16 - 17	1999	25	17	17	-	-	-	8	8	-	-	-
17 - 18	1998	22	14	14	-	-	-	8	8	-	-	-
18 - 19	1997	26	19	19	-	-	-	7	7	-	-	-
19 - 20	1996	31	24	24	-	-	-	7	7	-	-	-
Summe	15 - 20	125	86	86	-	-	-	39	39	-	-	-
20 - 21	1995	33	27	27	-	-	-	6	6	-	-	-
21 - 22	1994	34	27	26	-	-	1	7	7	-	-	-
22 - 23	1993	30	18	18	-	-	1	12	11	1	-	-
23 - 24	1992	45	36	36	-	-	-	9	8	1	-	-
24 - 25	1991	34	25	25	-	-	-	9	9	-	-	-
Summe	20 - 25	176	133	132	-	-	1	43	41	2	-	-
25 - 26	1990	44	31	27	4	-	-	13	12	1	-	-
26 - 27	1989	35	27	27	-	-	-	8	7	1	-	-
27 - 28	1988	44	35	30	5	-	-	9	6	2	-	1
28 - 29	1987	35	25	21	4	-	-	10	8	2	-	-
29 - 30	1986	44	29	24	3	-	2	15	11	3	-	1
Summe	25 - 30	202	147	129	16	-	2	55	44	9	-	2
30 - 31	1985	56	36	26	8	-	2	20	13	5	-	2
31 - 32	1984	46	37	28	4	-	5	9	4	4	-	1
32 - 33	1983	52	36	26	6	1	3	16	11	5	-	-
33 - 34	1982	74	51	44	5	-	2	23	14	9	-	-
34 - 35	1981	68	49	32	11	-	6	19	6	9	-	4
Summe	30 - 35	296	209	156	34	1	18	87	48	32	-	7
35 - 36	1980	61	36	25	8	1	2	25	13	8	1	3
36 - 37	1979	80	58	32	20	-	6	22	11	9	1	1
37 - 38	1978	56	35	22	11	-	2	21	9	7	2	3
38 - 39	1977	76	52	28	19	1	4	24	6	15	-	3
39 - 40	1976	74	48	29	15	-	4	26	13	9	1	3
Summe	35 - 40	347	229	136	73	2	18	118	52	48	5	13
40 - 41	1975	88	67	40	20	-	7	21	11	8	1	1
41 - 42	1974	107	68	36	21	-	11	39	13	19	-	7
42 - 43	1973	110	63	32	20	-	11	47	19	18	1	9
43 - 44	1972	120	85	46	28	-	11	35	13	18	1	3
44 - 45	1971	161	102	43	42	-	17	59	14	30	2	13
Summe	40 - 45	586	385	197	131	-	57	201	70	93	5	33
45 - 46	1970	190	135	60	56	1	18	55	19	24	3	9
46 - 47	1969	225	141	55	54	2	30	84	19	44	1	20
47 - 48	1968	295	196	100	60	2	34	99	23	51	1	24
48 - 49	1967	304	204	81	80	-	43	100	21	57	2	20
49 - 50	1966	367	230	74	94	1	61	137	22	74	5	36
Summe	45 - 50	1 381	906	370	344	6	186	475	104	250	12	109

1) Ohne Totgeborene, nachträglich beurkundete Kriegssterbefälle und gerichtliche Todeserklärungen.

2) Einschl. der Fälle, in denen die bisherige Ehepartnerin bzw. der bisherige Ehepartner für tot erklärt worden ist.

3) Einschl. der Fälle, in denen die frühere Ehe aufgehoben worden ist.

Noch 9. Gestorbene¹⁾ 2015 nach Alter und Familienstand

Alter von ... bis unter Jahren	Geburts- jahr	Gestorbene ins- gesamt	Männlich				Weiblich					
			ins- gesamt	davon			ins- gesamt	davon				
				ledig	verheiratet	ver- witwet ²⁾		ge- schieden ³⁾	ledig	verheiratet	ver- witwet ²⁾	ge- schieden ³⁾
50 - 51	1965	389	255	87	112	2	54	134	26	74	1	33
51 - 52	1964	426	276	90	132	3	51	150	28	83	8	31
52 - 53	1963	497	316	103	152	3	58	181	31	90	12	48
53 - 54	1962	512	317	102	143	3	69	195	32	111	14	38
54 - 55	1961	577	369	118	164	8	79	208	39	117	14	38
Summe	50 - 55	2 401	1 533	500	703	19	311	868	156	475	49	188
55 - 56	1960	705	466	141	192	11	122	239	34	133	16	56
56 - 57	1959	682	444	113	219	3	109	238	32	142	15	49
57 - 58	1958	677	434	116	215	6	97	243	31	141	24	47
58 - 59	1957	709	467	112	239	10	106	242	37	124	28	53
59 - 60	1956	740	471	104	245	14	108	269	40	144	31	54
Summe	55 - 60	3 513	2 282	586	1 110	44	542	1 231	174	684	114	259
60 - 61	1955	773	467	83	263	20	101	306	29	181	36	60
61 - 62	1954	834	540	91	295	20	134	294	32	167	40	55
62 - 63	1953	927	599	112	345	22	120	328	25	188	51	64
63 - 64	1952	985	635	113	371	32	119	350	34	192	54	70
64 - 65	1951	1 029	681	129	407	28	117	348	45	163	68	72
Summe	60 - 65	4 548	2 922	528	1 681	122	591	1 626	165	891	249	321
65 - 66	1950	1 152	762	117	462	42	141	390	35	201	91	63
66 - 67	1949	1 201	757	111	464	53	129	444	35	256	80	73
67 - 68	1948	1 153	741	93	483	38	127	412	26	215	100	71
68 - 69	1947	1 228	754	76	501	59	118	474	26	245	127	76
69 - 70	1946	1 009	624	67	405	65	87	385	17	199	118	51
Summe	65 - 70	5 743	3 638	464	2 315	257	602	2 105	139	1 116	516	334
70 - 71	1945	1 258	767	91	507	49	120	491	15	230	172	74
71 - 72	1944	1 537	922	93	599	105	125	615	19	316	187	93
72 - 73	1943	1 649	1 022	104	691	96	131	627	30	298	215	84
73 - 74	1942	2 019	1 224	137	788	162	137	795	34	353	318	90
74 - 75	1941	2 321	1 427	131	959	174	163	894	42	401	365	86
Summe	70 - 75	8 784	5 362	556	3 544	586	676	3 422	140	1 598	1 257	427
75 - 76	1940	2 629	1 622	149	1 082	246	145	1 007	50	436	419	102
76 - 77	1939	2 760	1 646	158	1 103	249	136	1 114	47	479	489	99
77 - 78	1938	2 746	1 604	124	1 097	245	138	1 142	57	428	545	112
78 - 79	1937	2 913	1 654	103	1 149	284	118	1 259	58	471	618	112
79 - 80	1936	2 989	1 648	103	1 162	286	97	1 341	64	436	733	108
Summe	75 - 80	14 037	8 174	637	5 593	1 310	634	5 863	276	2 250	2 804	533
80 - 81	1935	3 185	1 717	110	1 151	349	107	1 468	69	452	857	90
81 - 82	1934	2 863	1 477	78	966	341	92	1 386	65	370	855	96
82 - 83	1933	2 736	1 363	59	909	337	58	1 373	52	359	886	76
83 - 84	1932	3 093	1 499	52	973	410	64	1 594	94	350	1 067	83
84 - 85	1931	3 290	1 536	72	937	478	49	1 754	95	333	1 229	97
Summe	80 - 85	15 167	7 592	371	4 936	1 915	370	7 575	375	1 864	4 894	442
85 - 86	1930	3 557	1 562	48	961	510	43	1 995	114	356	1 419	106
86 - 87	1929	3 552	1 528	41	845	591	51	2 024	114	305	1 502	103
87 - 88	1928	3 667	1 501	42	804	611	44	2 166	122	298	1 648	98
88 - 89	1927	3 421	1 291	27	688	539	37	2 130	132	224	1 675	99
89 - 90	1926	3 269	1 083	28	560	471	24	2 186	134	199	1 755	98
Summe	85 - 90	17 466	6 965	186	3 858	2 722	199	10 501	616	1 382	7 999	504
90 - 91	1925	3 245	1 000	23	463	494	20	2 245	154	157	1 832	102
91 - 92	1924	2 821	812	11	347	436	18	2 009	133	123	1 669	84
92 - 93	1923	2 606	691	6	300	375	10	1 915	99	83	1 657	76
93 - 94	1922	2 423	589	7	237	325	20	1 834	103	71	1 567	93
94 - 95	1921	2 030	467	8	171	279	9	1 563	110	43	1 340	70
Summe	90 - 95	13 125	3 559	55	1 518	1 909	77	9 566	599	477	8 065	425
95 - 96	1920	1 542	360	8	110	232	10	1 182	67	24	1 031	60
96 - 97	1919	718	162	4	45	110	3	556	24	8	496	28
97 - 98	1918	460	80	1	21	57	1	380	22	8	327	23
98 - 99	1917	353	55	2	10	42	1	298	31	2	261	4
99 - 100	1916	341	65	-	11	50	4	276	18	9	239	10
Summe	95 - 100	3 414	722	15	197	491	19	2 692	162	51	2 354	125
100 - 101	1915	325	51	1	7	43	-	274	17	7	241	9
101 und älter		484	73	2	9	62	-	411	22	3	373	13
Insgesamt		92 460	45 146	5 285	26 069	9 489	4 303	47 314	3 401	11 232	28 937	3 744

1) Ohne Totgeborene, nachträglich beurkundete Kriegssterbefälle und gerichtliche Todeserklärungen.

2) Einschl. der Fälle, in denen die bisherige Ehepartnerin bzw. der bisherige Ehepartner für tot erklärt worden ist.

3) Einschl. der Fälle, in denen die frühere Ehe aufgehoben worden ist.